

La representació de "Cançó d'amor i de guerra" al Centre Cultural La Caixa omple i convenç. La companyia ja està preparant el seu proper treball

## Èxit important de la Companyia de Sarsuela de Mollet en el seu debut a Granollers

DAVID DOMINGO  
MOLLET DEL VALLÈS

La Companyia de Sarsuela de Mollet del Vallès va representar, el passat 27 de novembre, el seu últim treball a l'auditori del Centre Cultural La Caixa de Granollers. L'espectacle de "Cançó d'amor i de guerra" va ser un èxit total de públic, les 349 localitats de la sala es van quedar curtes per a poder veure la primera sarsuela que escenifica la companyia a Granollers. Joan Antoni Salom, president de l'Associació de Musical Pau Casals, de la que forma part la companyia, valora de manera positiva l'èxit d'assistència "La resposta del públic va ser fabulosa, molta gent es va quedar fora".

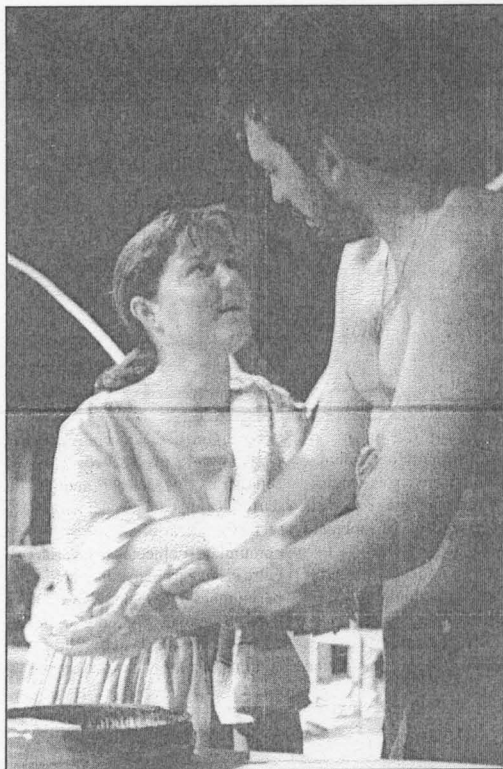
La Companyia de Sarsuela de Mollet ha representat tres vegades aquesta obra, estrenada el 4 de juny d'enguany. També han interpretat dues sarsueles més, "Los Gavilanes" i "La tabernera del puerto". Les seves actuacions han estat sempre contractades, i aquesta és la primera vegada que la Companyia ha autogestionat una representació, pensant en una inversió i amb la finalitat de donar-se a conèixer. "A Granollers, tot i omplir, no hem cobert les despeses. Si trobessim locals de 500 o 600 persones podríem cobrir les despeses" explica el president. Estrenar una obra representa per a la Companyia un cost aproximat de dos milions i mig de pessetes. "S'ha de fer front als drets d'autor, les despeses de vestuari, escenificació i la contractació dels músics, els únics que cobren, juntament amb el director musical".

Una de les coses que valora més Joan Antoni Salom quan parla de la seva companyia és el fet de representar versions íntegres de les sarsueles. També es mostra satisfet quan diu que la gent jove cada vegada està més

interessada en aquest gènere, que ha experimentat un rebufla important en els últims anys. "Nosaltres intentem oferir un tractament diferent en les nostres representacions, sempre respectant les característiques tradicionals. La gent jove es sorprèn perquè intentem fugir dels estereotips".

### Una temàtica comuna

"Cançó d'amor i de guerra" repeteix els arguments habituals de les sarsueles. Una pobra noia es veu obligada a renunciar a l'home que estima per imposició social i es veu obligada a casar-se amb el cecic del poble. Finalment, però, venç l'amor i la noia pot ser pretesa per l'home que estima. A l'obra, que ubica l'acció quatre anys després de la revolució francesa en una població del Vallespir, l'amor es presenta contraposat a la guerra, en una relació d'oponents derivats de la lluita social de l'època. Dels aspectes musicals cal destacar la inclusió de la famosa "Sardana del Vallespir" i el tema "Muntanyes del Canigó". Joan Antoni Salom explicava les raons que els va fer decidir per aquesta obra "Primer volíem fer una sarsuela en català. A partir d'aquí vam escollir aquesta perquè té molt bona qualitat musical i una espectacular posada en escena. La seva



Els protagonistes principals de "Cançó d'amor i de guerra"

regionalitat és important".

### Un projecte frustrat

La representació del *Carmina Burana*, una peça coral clàssica, ha estat un dels projectes

treballats per la Companyia. Aquesta ambiciosa proposta havia de reunir prop de 180 persones, i es van demanar subvencions que no es van fer efectives. "Després d'assajar

durant força temps vam haver de deixar el projecte per falta de recursos. De totes maneres pensem provar en un futur una escenificació més senzilla", explica Joan Antoni Salom. El cost total per a l'estrena era de 12 milions de pessetes.

Ara la companyia prepara la seva pròxima sarsuela, "La leyenda del beso" que es vol estrenar a l'abril. "Ens volcàrem en l'assaig d'aquesta, i si no surt cap "bolo", deixarem "Cançó d'amor i de guerra", afirma el president.

Un altre objectiu important que s'està plantejant la Companyia és la creació d'una sarsuela pròpia. "La veritat és que seria una notícia important. Volem estrenar-la al 95 o al 96, però el llibret encara no està confeccionat, ens queda la major part de la feina".

La Companyia de Sarsuela de Mollet compta actualment amb prop 100 components -si es té en compte a músics i col·laboradors darrera l'escenari-. Tot i que reben subvencions, el treball voluntari dels seus membres i les quotes de soci són "la base de la nostra feina. Nosaltres ho fem tot, vestuari, escenografia, etc...", comenta Joan Antoni Salom. L'èxit a Granollers ha confirmat la Companyia com a un dels millors grups artístics a Mollet.

## La Companyia de Sarsuela aixeca el vol

Quan la Companyia de Sarsuela de l'Associació Pau Casals va estrenar l'any 91 «Los Gavilanes», obra que la va donar a conèixer, el públic que va assistir a la seva estrena va ensumar que l'espectacle amb el que acabava de disfrutar no tenia l'arquetípic posada en escena

del gènere sarsuèlfic, sinó que la proposta era molt diferent. Això confirma la bona acollida i l'èxit que està aconseguint aquesta companyia a les localitats que visita.

Potser no es pot parlar ben bé d'una renovació total del gènere però sí d'una aportació important que es deixa veure a

l'apropament i lectura del text dramàtic, el tractament dels personatges, l'escenografia o el moviment de la massa coral a escena entre d'altres, i que fa que aquesta companyia adopti una manera de fer i que els seus treballs tinguin un acabat únic i diferenciat dels de la resta de companyies de Catalunya.

La Companyia de Sarsuela de Mollet ha crescut, "La tabernera de puerto" i "Cançó d'amor i de guerra" mostren uns resultats ascendent. Cada any s'espera veure el seu nou treball, perquè si ara ha crescut, en el futur encara ho farà més.

Manel Piñero